

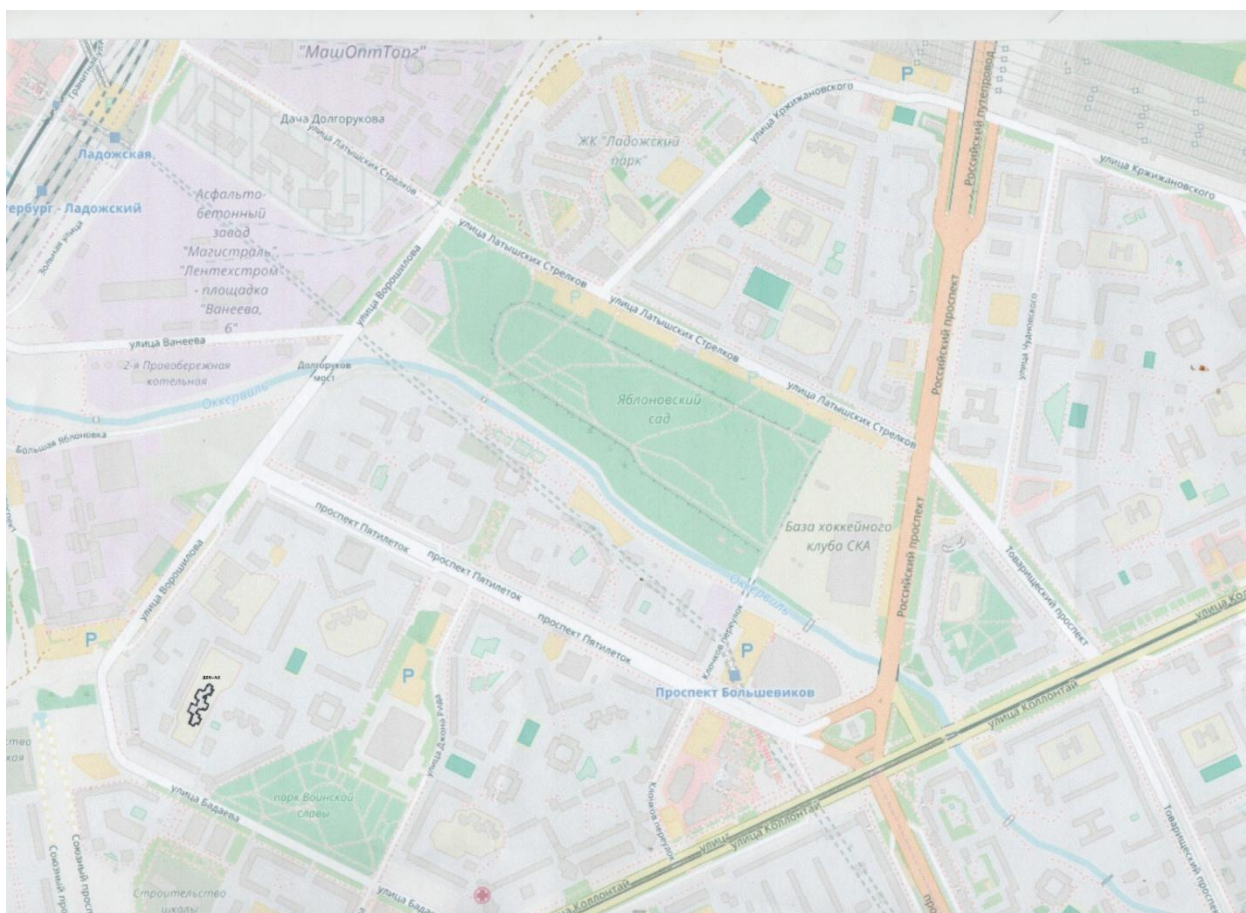
1. Экологическая ситуация

ГБДОУ № 43 располагается в двух зданиях:

Адрес: 193318, Санкт-Петербург, ул. Ворошилова, д.3, к.3, литера А,
тел. 442-04-79 (функционирует с 1994 года)

Адрес: 193318, Санкт-Петербург, пр. Пятилеток, д.17, к.5, литера Б,
тел. 719-18-01 (функционирует с 2006 года)

1.1 ГБДОУ детский сад №43 по адресу: г. Санкт-Петербург, Невский район, ул. Ворошилова, д.3 корп.3, литер А



На территории Невского района расположено более 12 тысяч предприятий и организаций различной формы собственности. Кроме того, здесь ведется активное жилищное строительство. В целом район является крупным промышленным и транспортным узлом, что негативно сказывается на состоянии окружающей среды.

Воздух

По территории района проходит ряд крупных автомагистралей, поэтому основным источником загрязнения является автотранспорт, доля

которого в валовом объеме выбросов составляет 80 процентов. В числе главных стационарных загрязнителей – предприятия ОАО «Ленэнерго» и жилищно-коммунального хозяйства. Кроме того, атмосферу портят АО «Невский завод», ОАО «Пролетарский завод», ЗАО «Ломоносовский фарфоровый завод», ООО «Браво-Интернешнл», ОАО «Пивоваренный завод «Вена», ЗАО «АБЗ «Магистраль», ОАО «Балтийский алюминий». Всего – более 120 промышленных предприятий. Из 14,4 тонны серной кислоты, выброшенных в атмосферу города, почти треть приходится на завод № 5 ОАО «Научно-производственная фирма «Пигмент». Кроме того, на район оказывают неблагоприятное воздействие выбросы вредных веществ от предприятий Фрунзенского, Пушкинского и Московского районов. Отмечается стабильно высокое превышение предельно допустимых концентраций по аммиаку, диоксиду азота, пыли, фенолу, формальдегиду и хлористому водороду. В целом состояние атмосферного воздуха в районе оценивается как относительно неблагоприятное.

Почва

На территории района насчитывается 39 участков чрезвычайно опасного загрязнения, причем 28 из них занимают общую площадь в 3 квадратных километра (5 процентов всей территории района). В наибольшей степени почвы загрязнены южнее пересечения улиц Седова и Бехтерева, южнее улицы Невзоровой, в районе станции Нева и на востоке района в излучине Большой Невы. Целыми зонами опасного загрязнения являются территории от набережной Обводного канала до Ивановской улицы, промзона в районе Дачи Долгорукова, окрестности ОАО «Научно-производственной фирмы «Пигмент», полосы вдоль улиц Ивановской и Народной, проспекта Обуховской обороны, Товарищеского и Шлиссельбургского проспектов, территория станции Сортировочная, окрестности ОАО «Октябрьский электровагоноремонтный завод» и пустыри вдоль железной дороги в районе Обухово - Рыбацкое.

Радиация

На территории Невского района выявлен 31 участок радиоактивного загрязнения. На данный момент не дезактивированы 2 УРЗ, которые расположены в промышленных зонах. Наиболее крупные зоны умеренной радионормы располагаются между улицей Ткачей, берегом Невы,

набережной Обводного канала и улицей Седова; между началом Рыбацкого проспекта, берегом Невы, Фарфоровской улицей, границей с Фрунзенским районом, улицами Шелгунова и Бабушкина; в районе Усть-Славянки; возле Уткиной заводи; восточнее проспекта Большевиков между границей района и улицей Подвойского; между улицами Коллонтай, Бадаева, Складской, границей с Красногвардейским районом и улицей Латышских стрелков.

Вода

В Невском районе имеется 28 выпусков от промышленных предприятий, осуществляющих сброс сточных вод в поверхностные водоемы. Из них на Неве – 15, на Славянке – 7, на Оккервиле и Мурзинке – по 3 выпуска. В 2001 году объем сбрасываемых вод составил более 142 миллионов кубических метров. В Неве отмечается повышенное фоновое содержание продуктов разложения органических веществ и наличие кишечной палочки. Кроме того, в невиской воде отмечается ухудшение показателей по азоту, железу, меди, свинцу, цинку и нефтепродуктам. Степень загрязнения Славянки по санитарно-химическим и бактериологическим показателям оценивается как высокая или чрезвычайно высокая. Мурзинка принимает в себя стоки из Невского и Фрунзенского районов, качество воды в Утке неудовлетворительное. Это касается также реки Оккервиль и Ивановского карьера.

Здоровье

Среди всех категорий населения на первом месте стоят болезни органов дыхания. Кроме них, дети чаще всего страдают заболеваниями органов пищеварения и нервной системы, подростки – болезнями костно-мышечной системы, органов кровообращения, кожи и подкожной клетчатки, а также травмами и отравлениями. У взрослых отмечается рост числа онкологических заболеваний, болезней крови и кроветворных органов.

Сравнивая данные «Эколого – краеведческого атласа Невского района» 1997года издания, созданного по инициативе педагогического коллектива школы №572, отдела образования Администрации Невского района и сотрудников кафедры методики обучения географии и краеведения РГПУ им. А.И.Герцена, с показателями за 2015 год можно отметить, что за прошедшие 18 лет (со дня издания атласа) экологическая обстановка района ухудшилась. В большей степени это касается части района, находящейся на левом берегу реки Нева. Правый берег реки Нева, где расположено ГБДОУ №43, находится в более экологически благоприятном состоянии: здесь

располагается меньшее количество предприятий, загрязняющих воздух, воду и почву района. Однако общая экологическая обстановка района оценивается как относительно неблагоприятная.

1.2 В ближайшем окружении ГБДОУ находятся жилые дома, магазин «Пятерочка», АТС 440, Колледж Традиционной Культуры, ДЦ «Охта», парк, бассейн «Невская волна», а также подъездная дорога к детскому саду и жилым домам.

Главными загрязняющими объектами являются:

- по воздуху — Асфальто-бетонный завод «Магистраль», 2 – я Правобережная котельная.
- по шуму — подъездные дороги к жилым домам, стихийные стоянки автомобилей и стоянки у подъездов домов.

Из парков города ближе всего расположен парк Боевого Братства с песчаными дорожками для прогулок, зелеными газонами, клумбами. В парке произрастает несколько видов деревьев и кустарников.

Недалеко от ГБДОУ протекает река Оккервиль с низменными местами, которые можно использовать при изучении экосистемы «Болото» и при работе с блоком «Вода» программы «Наш дом — природа». В этом же районе расположен небольшой участок луга и леса.

2. Характеристика территории детского сада

2.1 Общие данные

Полное наименование: Государственное бюджетное дошкольное образовательное учреждение детский сад № 43 комбинированного вида Невского района Санкт-Петербурга (далее – дошкольное образовательное учреждение)

Юридический адрес: 193318 ул. Ворошилова д.3, корпус 3, литера А

Код ИНН: 7811065996

Телефон: 8 (812) 442-04-79

Ответственный исполнитель: заместитель заведующего Л.В. Иванова

Руководитель: заведующий ГБДОУ О.В. Козловская

Место нахождения ДОУ: государственное бюджетное дошкольное образовательное учреждение детский сад № 43 комбинированного вида находится в двухэтажном благоустроенном здании, построенном по типовому проекту, по адресу г. Санкт-Петербург, ул. Ворошилова, д 3, корпус 3, литера А. Детский сад основан в 1994 году.

Режим работы дошкольного учреждения: 12 часов с 8.00 до 20.00 - 15 групп, 4 часа с 9.00 до 13.00 - 2 группы кратковременного пребывания воспитанников, 3 часа с 15.00 до 18.00 – 1 группа кратковременного пребывания воспитанников, при 5-ти дневной неделе.

В ГБДОУ функционируют 18 групп, списочный состав 400 детей.

2.2 Растительный и животный мир, почвенный покров.

Здание детского сада с четырёх сторон окружают многоэтажные дома. С точки зрения видеоэкологии окружающие жилые дома не оказывают отрицательного влияния на самочувствие и психическое состояние детей и взрослых благодаря большому количеству зеленых насаждений, как во дворах жилых зданий, так и на территории детского сада.

Почти вся территория детского сада засажена зелеными насаждениями. Возраст деревьев колеблется от 10 до 20 лет. В непосредственной близости к ДОУ расположен парк Воинской славы, который был основан 19 ноября 2011 года. Парк представляет интерес с точки зрения патриотического воспитания, экологического образования и улучшения состояния здоровья дошкольников.

Среди зеленых насаждений преобладают **деревья лиственных пород** (как отдельно стоящие, так и группами): береза, рябина, липа, граб, дуб, ольха, клён, ива, боярышник. Имеются **деревья хвойных пород**: туи западные обыкновенные (8), ели обыкновенные (5), сосна обыкновенная (1).

Фруктовые деревья: яблоня, груша, слива, вишня.

Кустарники: сирень обыкновенная, сирень венгерская, арония черноплодная, пузыреплодник калинолистный, акация, снежнаягодник, боярышник, чубушник, рябинник рябинолистный, шиповник плодовой морщинистый, ива, калина, лапчатка кустарниковая. На отдельных участках, в том числе вдоль ограждения, они образуют живую изгородь.

Дикорастущие травянистые растения: крапива двудомная, ромашка пахучая, подорожник, одуванчик лекарственный, чертополох, мать-и-мачеха, клевер луговой, мятлик луговой, лапчатка гусиная, сурепка обыкновенная, пастушья сумка, тимopheевка, овсяница луговая, ежа сборная, канареечник, вейник, вьюнок, пырей ползучий, льнянка обыкновенная.

Периодически в летний период травы скашиваются.

Ежегодно в весенние месяцы в вазонах и в ландшафтных цветниках высаживаются **цветковые культурные растения**. Среди них: календула лекарственная, бархатцы, фиалка трёхцветная, тюльпаны, петуния. На

участке есть **многолетние цветковые культурные растения**: люпин многолетний, настурция, нарциссы, ирис, ромашка садовая.

На территории детского сада встречаются некоторые виды птиц и насекомых.

Птицы: ворона, галка, снегирь, синица, свиристель, воробей, голубь, трясогузка, скворец, сорока, поползень.

Насекомые: муравей, муха, комар, бабочки, пчела, шмель, майский жук, клоп-солдатик, паук.

Почвенный покров - почвы на территории навозные, естественные с остатками строительного мусора.

Удобрения не используются, периодически привозится песок.

2.3. Зонирование территории

Общая площадь территории детского сада -2497,5м²

Площадь игровых площадок -1660 м²

Газоны и прочие зелёные насаждения занимают – 714,2 м²

Асфальт - 271,6 м²

Тротуарная плитка - 8м²

Территория игровых площадок преимущественно сухая. В северо-восточной части территории детского сада затененная зона - это игровые площадки групп: «Бобрята», «Улыбка». Остальная территория хорошо освещена, это спортивная площадка, игровые площадки групп: «Звёздочки», «Топтыжки», «Фантазеры», «Сказка», «Радуга», «Пчёлки», «Бемби».

К вытоптаным участкам относятся: игровые площадки, тропинки.

На территории есть спортивная зона, защитная зеленая зона из деревьев и кустарников вдоль ограждения, зоны для игр и отдыха детей, ландшафтные цветники, уголок лиственного леса, уголок нетронутого луга, газоны.

Игровые площадки оснащены отдельными песочницами (песок обновляется, закрывается непромокаемыми чехлами), скамейками для отдыха, игровым оборудованием.

Территория детского сада огорожена забором, в темное время суток освещается прожекторами.

2.4. Загрязнение территории

Запыленности территории нет. Ветровой режим благоприятный. Шумовой фон спокойный.

Автомобили с продуктами питания заезжают на территорию детского сада 2 раза в день, В среднем машины пребывают на территории ДООУ один час в неделю. Выгул собак запрещен.

Участок чистый, регулярно убирается, по необходимости организуются экологические субботники. На вывоз отходов заключён договор с жилком сервисом №1 Невского района.

При сильном ветре территория загрязняется сухими отмершими ветками старых деревьев, листьями, но они своевременно убираются.

Источником загрязнения окружающей среды является дорога, прилегающая к домам за которыми находится детский сад и ближайшая домам ТЭЦ. В целом в непосредственной близости детского сада отсутствуют источники биологической опасности.

3. Характеристика здания

3.1. Здание ДОУ 2-этажное, общей площадью 2497,5 кв. м.

Характеристика строительных материалов: фундаменты сборные железобетонные стаканного типа; стены – керамзитобетонные панели, глазурированные керамической плиткой; чердачные, междуэтажные, надподвальные перекрытия – сборные железобетонные панели; перегородки гипсобетонные; дверные блоки филенчатые, щитовые; кровля рулонная; полы – паркет, плитка ПВХ, керамическая плитка; окна створные, двойные; ванны эмалированные. Вентиляция естественная. Лестницы: железобетонные марши с бетонными ступенями.

Централизованное горячее и холодное водоснабжение – оцинкованные трубы. Центральное отопление – металлические трубы. Водоотведение – фановые трубы.

Для строительства также использованы: скрытая проводка, дерево, стекло, ДСП, известь.

Помещения ДОУ: 11 групп, музыкальный зал, физкультурный зал, бассейн, медицинский кабинет, изолятор, кабинет массажа, кабинет заведующего, помещение бухгалтерии, методический кабинет, 2 кабинета логопеда, кабинет психолога, кухня с кладовой, кладовая для чистого белья, прачечная.

3.2. Внутренние помещения окрашены пожароустойчивыми водно-дисперсионными красками. Для оформления коридоров и групп используются водоземulsionная краска, побелка. В коридоре и рекреациях пол покрыт керамической плиткой. В туалетах – керамическая плитка, побелка. Полы в группах, спальнях, раздевальных помещениях покрыты

линолеумом, в туалетных комнатах - керамической плиткой. Для оформления бассейна использована керамическая плитка, сталь.

Во всех группах оформлены уголки природы, есть комнатные растения, в основном это различные виды бегоний, традесканции, хлорофитумы, фикус, алоэ, сенполия, бальзамин, герань, амариллис, кливия, сансеvierия, филлокактус, зигокактус, маранта беложилковая, аспидистра, нефролепис, колеус, пеперомия магнолилистная, калиссия ползучая.

Групповые помещения зонированы следующим образом: групповая комната, туалетная комната, спальня, раздевальное помещение. Групповая комната разделена на игровую, учебную зоны, зону приёма пищи, уголок природы.

Групповые помещения оформлены комнатными растениями, детскими работами, репродукциями картин, предметами народно-прикладного творчества, информационными уголками.

В коридоре расположен большой пристенный фонтан, стилизованный под каменную гору, украшенный разнообразными плющами. К фонтану примыкают растения: рапис высокий, монстера Фридрихшталя.

В рекреации первого этажа установлен большой аквариум (200 л.), в котором произрастают водные растения, обитают 4 акульих сома и 2 анциструса (сомики-«прилипалы»).

Дикорастущие травянистые растения: крапива двудомная, ромашка пахучая, подорожник, одуванчик лекарственный, чертополох, мать-и-мачеха, клевер луговой, тимopheевка, овсяница луговая, ежа сборная.

Ежегодно в весенние месяцы в вазонах и в ландшафтных цветниках высаживаются цветковые культурные растения. Среди них: календула лекарственная, бархатцы. На участке есть многолетние цветковые растения: ирис, тюльпаны.

На территории детского сада встречаются некоторые виды птиц и насекомых.

Птицы: ворона, галка, снегирь, синица, воробей, голубь, трясогузка, скворец, сорока.

Насекомые: муравей, муха, комар, бабочки, пчела, шмель, майский жук, клоп-солдатик, паук.

Почвенный покров - почвы на территории навозные, естественные с остатками строительного мусора.

Удобрения не используются, периодически привозится песок.

2.3. Зонирование территории

Общая площадь территории детского сада -1321,2м²

Площадь игровых площадок -465,1 м²

Газоны и прочие зелёные насаждения занимают –121 м²

Асфальт – 92,7 м²

Территория игровых площадок преимущественно сухая.

На территории есть спортивная зона, защитная зеленая зона из кустарников вдоль ограждения, зоны для игр и отдыха детей, ландшафтные цветники, уголок нетронутого луга, газоны.

Игровые площадки оснащены отдельными песочницами (песок обновляется, закрывается непромокаемыми чехлами), скамейками для отдыха, игровым оборудованием.

Территория детского сада огорожена забором, в темное время суток освещается прожекторами.

3. Характеристика здания

3.1. Здание ДООУ 2-этажное, общей площадью 642,4 кв. м.

Характеристика строительных материалов: фундаменты сборные железобетонные; стены – панели; чердачные, междуэтажные, надподвальные перекрытия – сборные железобетонные панели; перегородки гипсобетонные; крыша рулонная по железобетонному настилу; полы – линолеум, плитка; оконные проемы двойные створные; дверные проемы простые. Внутренняя отделка-штукатурка, окраска стен, окон, дверей.

Централизованное горячее и холодное водоснабжение – оцинкованные трубы. Центральное отопление – металлические трубы. Водоотведение – фановые трубы. Лестницы железобетонные ступени.

Для строительства также использованы: скрытая проводка, дерево, стекло, ДСП, известь.

Помещения ДООУ: 5 групповых помещений, помещение для группы кратковременного пребывания, музыкальный зал, физкультурный зал, водно-галечная дорожка; медицинский кабинет, изолятор, кабинет массажа, методический кабинет, кабинет логопеда, кабинет психолога, кухня с кладовой, кладовая для чистого белья, прачечная.

3.2. Внутренние помещения окрашены пожароустойчивыми водно-дисперсионными красками. Для оформления коридоров и групп используются водоэмульсионная краска, побелка. В коридоре и рекреациях пол покрыт линолеумом. В туалетах – керамическая плитка, побелка. Полы в группах, спальнях, раздевальных помещениях покрыты линолеумом, в туалетных комнатах - керамической плиткой.

Во всех группах оформлены уголки природы, есть комнатные растения, в основном это различные виды бегоний, традесканции, хлорофитумы, фикус, алоэ, сенполия, бальзамин, герань, амариллис, кливия, папоротник, сансеvierия, филлокактус, зигокактус.

Групповые помещения зонированы следующим образом: групповая комната, туалетная комната, спальня, раздевальное помещение, моечная. Групповая комната разделена на игровую, учебную зоны, зону приёма пищи, уголок природы.

Групповые помещения оформлены комнатными растениями, детскими работами, репродукциями картин, предметами народно-прикладного творчества, информационными уголками.

В рекреации второго этажа расположена зеленая зона, оформленная крупными комнатными растениями, размещенными на специальных подставках.

В коридоре первого этажа размещены разнообразные информационные стенды, в холле постоянно функционирует тематическая выставка, которая оформляется к праздничным датам, тематическим дням. Создается выставка силами педагогов, детей и родителей. Общее дело объединяет детей и родителей из разных групп, коллективные выставки позволяют почувствовать себя частью общего дела, создают атмосферу комфорта каждому ребёнку и взрослому.

4. Влияние учреждения на окружающую среду.

Использование воды.

Водоснабжение и водоотведение помещений осуществляется на основании договора с ГУП «Водоканал Санкт – Петербурга».

- За 2015 год дошкольное учреждение использовало 1415, 50 кубометров горячей воды, 2510, 9 кубометров холодной воды.

- Вода используется для стирки, приготовления пищи, влажной уборки помещений, полива растений в группе и на участке, мытья группового и уличного оборудования, в гигиенических целях.

- В сезон отпусков (летом) учреждение использует меньше воды, поскольку из 10 групп функционирует только 4, списочный состав групп увеличивается на 30%, в то же время дети посещают сад не так регулярно, как в остальные сезоны. Исходя из фактического посещения в среднем 25 человек ежедневно в каждой группе, делаем вывод, что одновременно в саду находится в летний период 90 – 100 воспитанников. Это в 2, 5 – 3 раза меньше, чем в учебном году. Но в жаркие месяцы значительно возрастает расход питьевой воды. Следовательно, летом учреждение потребляет приблизительно в 2, 5 раза меньше воды, чем в другие сезоны.

Для хозяйственно бытовых нужд используется водопроводная вода. Природный источник – река Нева, откуда вода поступает на городские очистные сооружения, где проходит специальную обработку, а оттуда – в городскую водопроводную сеть. Питьевая вода привозная, бутылированная, природная артезианская, первой категории из Всеволожского района, Куйвозовской волости, поставщик АО НПП «Вектор»

Загрязненные стоки уходят в городскую канализационную систему. Территория площадок оборудована ливневой канализацией. Обслуживание и зачистка канализационных колодцев осуществляется силами ГУП «Водоканал Санкт – Петербурга».

За горячую воду заплачено за 2015 год 40, 9 тыс. руб. (с НДС), за холодную 91, 5 тыс. руб (с НДС). Плата зависит от количества использованной воды. Учитывая, что детский сад – учреждение, живущее по режиму и работающее по устойчивому графику, эти показатели можно принять за средние.

За воду платит муниципалитет.

Неисправного сантехнического оборудования в д/с нет, все неполадки устраняются в рабочем порядке. Питьевая вода находится в каждой группе, накачивается из бутылки в стакан при помощи помпы. Для сотрудников административного корпуса питьевая вода находится в медкабинете.

Использование энергии:

Теплоснабжение ДООУ осуществляется на основании договора с ГУП «ТЭК СПб». За 2015 год учреждение использовало 175627 кВт. Час энергии. Учитывая специфику учреждения, предлагается эти показатели принять за средние.

За электроэнергию платит муниципалитет.

В учреждении установлены лампы дневного света. Энергия поступает с ТЭЦ. Она экономится, но сама специфика учреждения ставит режим экономии под сомнение. Экономнее расходуется электроэнергия с 13. 00 до 15. 00 – это время дневного сна детей. В это время суток в групповых комнатах и спальнях потушен свет. С 17. 00 до 18. 30. – это также часы для экономии энергии, поскольку дети уходят на вечернюю прогулку, а младшие воспитатели домой. В остальное время в период с 8.00 до 19.00 электроэнергия расходуется достаточно интенсивно.

Отопление.

Отопление в дошкольном образовательном учреждении центральное.

В помещении установлены двухкамерные стеклопакеты, поэтому утепление окон на зиму не представляется возможным. Температура в групповых комнатах и других помещениях понижается на несколько градусов с наступлением холодов. На первом этаже прохладнее, на втором теплее. Значительное понижение температуры происходит, когда дети и сотрудники уходят на январские каникулы. Здание выстывает, температура может опускаться до + 16 градусов Цельсия. Такая зависимость от холодов обусловлена годом постройки здания – 1994. Здание панельное, качество

материалов, использованных при постройке, едва ли было высоким - в 90 годах строительство новых зданий шло в вялотекущем режиме, денег на качественное строительство не было.

Температура в помещениях не регулируется. В зимний период в групповых комнатах и спальнях используются масляные электрические обогреватели.

Отходы.

ДОУ по вопросам вывоза и переработки отходов сотрудничает с такими организациями как «Жилкомсервис №1 Невского района», Санкт – Петербургское государственное унитарное предприятие «Завод по механизированной переработке бытовых отходов СПбГУП «Завод МПБО – 2», ОАО «Автопарк №6 «Спецтранс».

Если говорить о пищевых отходах, то за день из детского сада выносятся 10 ведер отходов в мусорные баки. Летом отходов меньше, так как сокращается количество воспитанников.

Практически 100% отходов - это ТБО – твердые бытовые отходы: полиэтилен, картонные коробки, металлические банки, древесина, мусор от уборки помещений итд.

Отходы вывозятся на полигоны ТБО во Всеволожском районе, которые расположены в п. Лешово и д. Лепсари. За год вывозится 348, 48 кубометров отходов. Среди них преобладают отходы, имеющие 4 класс опасности, то есть практически нетоксичные : мусор от ухода за газонами и другими посадками, мусор из бытовых помещений итд. Однако присутствуют и отходы 1 класса опасности – медицинские иглы и шприцы, ртутные лампы, люминисцентные трубки – отработанные и брак. Но их количество ничтожно мало: десятые, а может и сотые доли от 1%.

Вывоз и размещение отходов оплачивает муниципалитет.

Отходы не используются для поделок и оформления помещений. Даже если попытаться сократить количество ТБО, используя полиэтилен и картон для поделок, невозможно делать это постоянно. К тому же такое количество детских поделок негде будет разместить.

Химические вещества:

Химические вещества в ДОУ используются по мере необходимости.

Их можно разделить на три группы:

1. Бытовая химия (Находится в ведении завхоза, выдается по мере необходимости, используется младшими воспитателями и сотрудниками прачечной, хранится в закрытых шкафах, помещениях, недоступных для детей).

2. Химические вещества, используемые в медкабинете для обработки инструментов (используются медсестрой, врачом, хранятся в медкабинете в закрытом шкафу).
3. Химические вещества, используемые для обработки бассейна (хранятся у младшего воспитателя, работающего в бассейне в закрытом шкафу и отдельном помещении, куда доступ детям закрыт).
4. Краски, растворители, лакокрасочные материалы (находятся в ведении завхоза, хранятся в закрытом, недоступном для детей подвальном помещении).

Химические вещества, просроченные или бракованные, вывозятся вместе с ТБО на полигоны ТБО. Отдельной схемы утилизации не имеют.

Если говорить о бытовой химии, которая выдается младшим воспитателям – это нетоксичные вещества, не содержащие хлор, допускающиеся в детском учреждении:

Они не оказывают негативное влияние на здоровье детей, если использовать их по инструкции, добавляя в воду при обработке посуды или пола и хранить в закрытом шкафу.

Вещества, используемые в медицинском кабинете, бассейне, прачечной, при ремонте могут быть опасны для контакта с кожей дыхательными путями, при попадании в рот. Но дети не имеют с ними контакта, ответственность взрослых и условия хранения таких веществ исключают этот контакт.

Лаки и краски, применяемые в ДООУ, имеют соответствующие сертификаты и при высыхании на постройках или в помещениях безопасны для здоровья детей и сотрудников.

Полный список химических веществ, используемых в ДООУ:

Бытовая химия:

- Средство для мытья посуды «Радуга».
- Средство для мытья сантехники «Санокс».
- Хозяйственное мыло. (на группах и в прачечной – для замачивания белья).
- Средство моющее универсальное для мытья полов.
- «Пемолукс» для чистки сантехники.
- отбеливатель «Белизна» (в прачечной).
- порошок стиральный для белого белья СП+(в прачечной).
- порошок стиральный «Капель» (в бассейне для обработки помещений).
- Средство для мытья сантехнических поверхностей «Ленбытхим».

Химические вещества для обработки поверхностей и инструментов в медкабинете:

- Ника экстра м профи.
- Ника антисептик аквамусс.
- Ника изосептик.
- Жавель солид (хлорка).

Химические вещества для обработки бассейна:

- Акваплюс (для восстановления пи –аж баланса)
- Флокфикс (для собирания грязи с поверхности бассейна)
- Кемохлор (хлорка гранулированная)
- Альба супер (обработка от водорослей).

Вещества, использующиеся при ремонте:

- краски, лаки, растворители.

В ДОУ 85 взрослых и 400 детей.

Вместе – 485 человек, а значит влияние на окружающую среду значительное.

5. Профессиональная и методическая подготовка

5.1. Программы и методики

ГБДОУ работает по образовательной программе дошкольного образования, разработанной рабочей группой сотрудников детского сада с учётом Примерной основной образовательной программы дошкольного образования и образовательной программе дошкольного образования, адаптированной для детей с тяжёлыми нарушениями речи.

В ГБДОУ реализуются дополнительные программы:

- «К здоровой семье через детский сад». Авторы: авторский коллектив под руководством В.С.Коваленко;
- «Здоровье». Авторы-составители: С.В.Лободина, Д.Ф.Алексеева;
- «Основы безопасности детей дошкольного возраста». Авторы: Н.Н.Авдеева, Н.Л.Князева, Р.Б.Стеркина;
- «Мы». Программа экологического образования детей. Авторы: Н.Н. Кондратьева, Т.А. Шиленок и др.;
- «Первые шаги». Автор: Г.Т.Алифанова;
- «Ребенок в мире поиска». Программа по организации поисковой деятельности детей дошкольного возраста. Автор: О.В.Дыбина;
- «Цветные ладошки». Автор: И.А.Лыкова;

- Филичева Т. Б. Программы дошкольных образовательных учреждений компенсирующего вида для детей с нарушениями речи «Коррекция нарушений речи» /Т. Б. Филичева, Г. В. Чиркина, Т. В. Туманова.

В ГБДОУ реализуются педагогические технологии:

- ✓ психолого-педагогическая технология «Эмоциональное сближение взрослого и ребенка в процессе взаимодействия на физкультурных занятиях». Автор: М.Н.Попова;
- ✓ здоровьесберегающие:
 - технология сохранения и стимулирования здоровья;
 - технология обучения здоровому образу жизни
 - коррекционные технологии;
- ✓ технологии проектной деятельности;
- ✓ технологии исследовательской деятельности;
- ✓ ИКТ - технологии;
- ✓ технологии портфолио дошкольник и воспитателя;
- ✓ игровые технологии;
- ✓ технология ТРИЗ;
- ✓ технологии проблемно - развивающего обучения;
- ✓ моделирование;
- ✓ мнемотехника
- ✓ физкультурно - оздоровительные технологии
 - становление физической культуры детей (развитие основных движений, физических качеств)

Вся работа по экологическому воспитанию проводится во взаимосвязи со специалистами ДОУ: учителями-логопедами, музыкальным руководителем, инструкторами по физической культуре, педагогом-психологом. Организуются выставки, конкурсы, природоохранные акции, проекты, квест-игры. С детьми проводятся праздники экологического содержания.

1. Используемая методическая литература:

- «Наш дом — природа» Н.А. Рыжова. ЛИНКА-ПРЕСС, 1996
- «Знакомство с природой. Времена года» Гурьева Н.А. СПб «Паритет», 2007
- «Маленьким детям – большие права». Авторы: Л.К.Мячина, Л.М.Зотова, О.А.Данилова;
- «Правила дорожного движения для детей дошкольного возраста». Сост. Н.А. Извекова, А.Ф. Медведева и др.;
- «Игровые технологии ознакомления дошкольников с предметным миром». Автор: О.В.Дыбина;
- «Творим, изменяем, преобразуем. Игры-занятия с дошкольниками». Автор: О.В.Дыбина;

- «Неизведанное рядом. Занимательные опыты и эксперименты». Автор: О.В.Дыбина;
- «Что было до...Игры-путешествия в прошлое предметов». Автор: О.В.Дыбина;
- «Экспериментальная деятельность в детском саду». Авторы: Г.П.Тугушева, А.Е. Чистякова;
- «Логико-математическое развитие дошкольников». Авторы: З.А. Михайлова, Е.А. Носова;
- «Развитие словаря дошкольника в играх». Автор: О.Ю. Филимонова;
- «ОТСМ-ТРИЗ в дошкольном образовании». Авторы: О.П.Жихар, А.В.Корзун;
- «Конструирование и художественный труд в детском саду». Автор: Л.В.Куцакова;
- «Игровые экологические занятия с детьми» Л.П. Молодова, Минск, Асар 1996
- «Экологически проекты в детском саду» О.М. Масленникова, А.А. Филиппенко. Издательство: Учитель, 2014
- «Теория и методика экологического образования детей» В.А. Зебзеева . Издательство: Сфера 2009 г.
- «Добро пожаловать в экологию» О.А. Воронкевич СПб «Детство-ПРЕСС», 2014
- «Занятия по формированию элементарных экологических представлений» О.А.Соломенникова, Москва, изд. «Мозаика-Синтез», 2008
- «Экологические наблюдения и эксперименты в детском саду» А.И. Иванова, Москва, ТЦ «Сфера», 2005
- Программа экологического образования дошкольников «Живая экология» А.И. Иванова, ТЦ «Сфера», Москва, 2007
- Воспитание экологической культуры в дошкольном детстве С.Н. Николаева, Москва, «Просвещение», 2005
- «Приобщение дошкольников к природе в детском саду и дома» С.Н.Николаева, Москва, «Мозаика-Синтез», 2013
- Парциальная программа «Юный эколог», система работы в средней группе детского сада, С.Н.Николаева, изд. «Мозаика-Синтез», Москва, 2016
- «Экологическая работа в ДОУ» В.Н.Чернякова, ТЦ «Сфера», Москва, 2008
- «Экология в детском саду и начальной школе» М.Д.Маханева, ТЦ «Сфера», Москва, 2009
- «Сценарии занятий по экологическому воспитанию дошкольников» Л.Г.Горькова, А.В.Кочергина, Л.А.Обухова, «ВАКО», Москва, 2005
- «Циклы наблюдений за объектами природы» Т.Н.Зенина, Москва, Центр педагогического образования, 2008
- «Экологическая гостиная в ДОУ.Взаимодействие с семьями воспитанников» Т.Н.Зенина, Москва, Центр педагогического образования, 2008

- «Экологические праздники для старших дошкольников» Т.Н.Зенина, Москва, Центр педагогического образования, 2008
- «300 вопросов и ответов о животных» В.А.Алексеев, Ярославль, «Академия развития», 1997
- «Экологическое воспитания дошкольников» Н.С.Голицина, Москва, «Мозаика-Синтез», 2005
- «От осени до лета» Л.А.Владимирская, Волгоград, «Учитель», 2011
- «Стихи и рассказы о животном мире» О.Е.Громова, Г.Н.Соломатина, И.В.Переверзева, Москва, ТЦ «Сфера», 2005
- «В стране здоровья. Программа эколого-оздоровительного воспитания дошкольников 4-7 лет» В.Т.Лободин, Москва, Мозаика-Синтез, 2011
- «Войди в природу другом. Экологическое воспитание дошкольников» З.Ф.Аксенова, Москва, ТЦ «Сфера», 2011
- «Интеграция эстетического и экологического образования в детском саду» И.А.Лыкова, «Цветной мир», 2012

2. Литература для детей

- «Лесная газета. Повести и рассказы» В. Бианки. Издательство: Азбука-классика, 2005
- «Русские сказки о природе» В. Бианки. Издательство: Эксмо, Наталис, 2006
- «Белый пудель. Рассказы» А.И. Куприн. Издательство: Детская литература, 2009
- «Кися белая» Б. Заходер Издательство: АСТ, 2009
- «Растрепанный воробей» К. Паустовский Издательство: Махаон, 2011
- «Кот-ворюга» К. Паустовский Издательство: Белый город, 2003
- «Жизнь животных» А. Брем Издательство: АСТ, Астрель, 2011
- «Про животных» Б. Житков Издательство: Московская правда, 1992
- «5 (пять) таинственных "Ка"» Майлен Константиновский Издательство: Искусство, 1990
- «Замарайка» В. Степаненко Издательство: Советская Россия, 1989
- «Капли солнца» Н. Сладков Издательство: Лениздат, 1978
- «Друзья детства» Г. Скребницкий Издательство: АСТ, 2008
- «Моим молодым друзьям» М.М. Пришвин Издательство: Детская литература. Москва, 1989
- «Лисичкин хлеб» М. Пришвин Издательство: Амфора, 2010
- «Мохнатая азбука» Б. Заходер Издательство: Оникс, 2010
- «Червячок Игнатий и его друзья» В. Кротов Издательство: Центр "Нарния", 2010
- «Рассказы и сказки» Д. Н. Мамин-Сибиряк Издательство: Детская литература. Москва, 1979
- Энциклопедии :
- «Птицы. Полная энциклопедия», Москва ЭКСМО 2008
- «Растения. Полная энциклопедия», Москва ЭКСМО 2008

«Насекомые. Полная энциклопедия», Москва ЭКСМО 2008
«Большая иллюстрированная энциклопедия живой природы», Москва ЭКСМО 2008
«Всё обо Всём. Рептилии и амфибии “», Астрель, АСТ 2001
Научно-познавательные журнал «Юный натуралист».

2. Литература для родителей

Программы:

- «Здоровье». Авторы-составители: С.В.Лободина, Д.Ф.Алексеева;
- «Основы безопасности детей дошкольного возраста». Авторы: Н.Н.Авдеева, Н.Л.Князева, Р.Б.Стеркина;
- «Мы». Программа экологического образования детей. Авторы: Н.Н. Кондратьева, Т.А. Шиленок и др.;
- «Ребенок в мире поиска». Программа по организации поисковой деятельности детей дошкольного возраста. Автор: О.В.Дыбина;
- «Овощи + фрукты + ягоды =Здоровье» С.М. Мартынов, Москва, «Просвещение», 1993

Научно-познавательные журналы:

«Юный натуралист», «Вокруг Света», «Флора и Фауна».

5.2. Приоритетные направления работы

Приоритетными направлениями работы дошкольного образовательного учреждения является сохранение и укрепление здоровья воспитанников, формирование основ безопасного поведения и начал экологической культуры.

В коллективе трудится 84 работника, из них: руководящие работники (заведующий, заместитель заведующего, главный бухгалтер, 2 завхоза) - 5; бухгалтер – 1, делопроизводитель – 1, медики - 3; помощники воспитателей - 19, кухонные работники - 4; машинист по стирке белья - 2; кастелянша - 1; кладовщик - 1; уборщик служебных помещений — 2; работники КОРЗ -2, дворники - 2.

Педагогические работники: старший воспитатель – 1, воспитатели – 32, педагог-психолог – 1, учителя-логопеды 2; инструкторы по физкультуре 3; музыкальный руководитель 2.

В детском саду функционирует 18 групп: 11 групп в здании на ул. Ворошилова; из них 2 группы - оздоровительные, 2 группы логопедические, 6 групп общеразвивающих; 1 группа - кратковременного пребывания (от 2 до 3 лет); 7 групп в здании на пр. Пятилеток, из них 1 группа оздоровительная, 4

группы общеразвивающие, 2 группы кратковременного пребывания (от 2 до 3 лет).

Педагогические и руководящие работники детского сада принимают активное участие в мероприятиях экологической направленности:

- Представили опыт работы на VIII Всероссийском научно-практическом семинаре «Формирование экологической культуры в федеральных государственных стандартах нового поколения, 2012 г. Тема выступления: «Спор-клуб как форма организации эколого-валеологического образования старших дошкольников»
- На межрегиональной научно-практической конференции по теме: «Экология и здоровье: лингвоэкологические основы здоровьесозидающей педагогики», 2014г. Тема выступления: «Проектная деятельность педагога и детей как здоровьесозидающая технология».
- На X Всероссийском научно-методическом семинаре «Экологическое образование и образование для устойчивого развития: Взгляд в будущее», 2015г.,
- На базе ДОУ: показ открытых мероприятий с детьми и мастер-классов со взрослыми.
- Опубликована статья: «Игра-квест как форма работы по экологическому образованию старших дошкольников»
- На городском научно-практическом семинаре: «Прогулка в природном окружении как образовательный ресурс ОО», 2016 г.

5.3. Дидактические материалы

Игры: «Гномы- огородники», «Найди друзей», «Живая- неживая природа», «Чей малыш», «Целый город», «Зоопарк»-лото, «Растения-Животные», «Стань другом природы», «Зелёный город», «Зоологическое лото», «В мире животных», «Зелёный друг», «Что где растёт», «Чей листочек», «Чудеса преобразования в лесу и на дворе», «Чудеса преобразования на озере»-лото, «Живая планета», «Ассоциации», «Парочки», «Как растёт живое», «Почемучка», «Мир животных», «Времена года», «Кто чья мама»-лото, «В саду и в огороде», «Сказочный лес», «Чей хвост», «Волшебный пояс», «Магнитная ферма», «С какой ветки детки».

Имеются: «Коллекция шишек, плодов, семян деревьев и кустарников», «Коллекция минералов», «Морская звезда», «Известняки», «Коллекция тканей», «Коллекция разных видов бумаги», «Коллекция «Дерево, пластмасса, стекло, металл», пособие анатомическая модель человека «Кожа».

Муляжи: «Овощи», «Фрукты», «Грибы».

Для проведения совместной деятельности с детьми используются компасы, бинокли, глобус, карты Ленинградской области, России, карта мира.

5.4. Основные направления работы

Основное направление в работе: формирование экологической культуры дошкольников.

С детьми в течение года проводится деятельность экологического характера в помещениях групп и на уличных площадках: образовательные ситуации, квест-игры, экологические праздники (путешествия по станциям природы), музыкально-спортивные праздники, викторины, путешествия по экологической тропе, экологические акции. Работает «Экологическая почта».

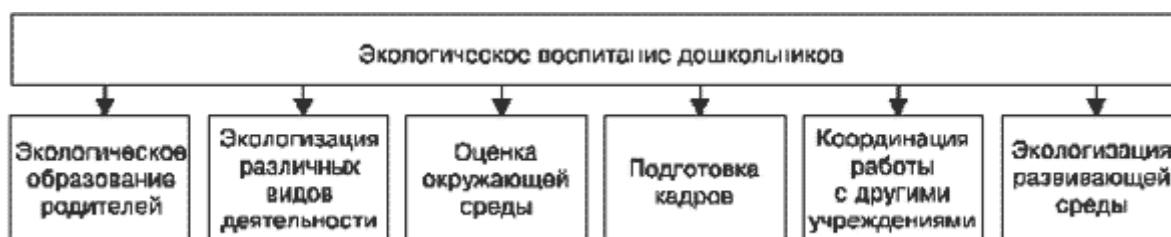
Педагог-психолог проводит с детьми занятия в сенсорной комнате по развитию эмоций, памяти, внимания, мышления.

Инструктор по физкультуре проводит в спортивном зале, на улице физкультурные занятия, праздники, спортивные досуги, развлечения.

Работа с родителями воспитанников. Родители принимают участие в деятельности Экокоманды, проектной деятельности, мастер-классах, родительского клуба, праздниках, участвуют в выставках поделок из бросового материала «Осенние фантазии».

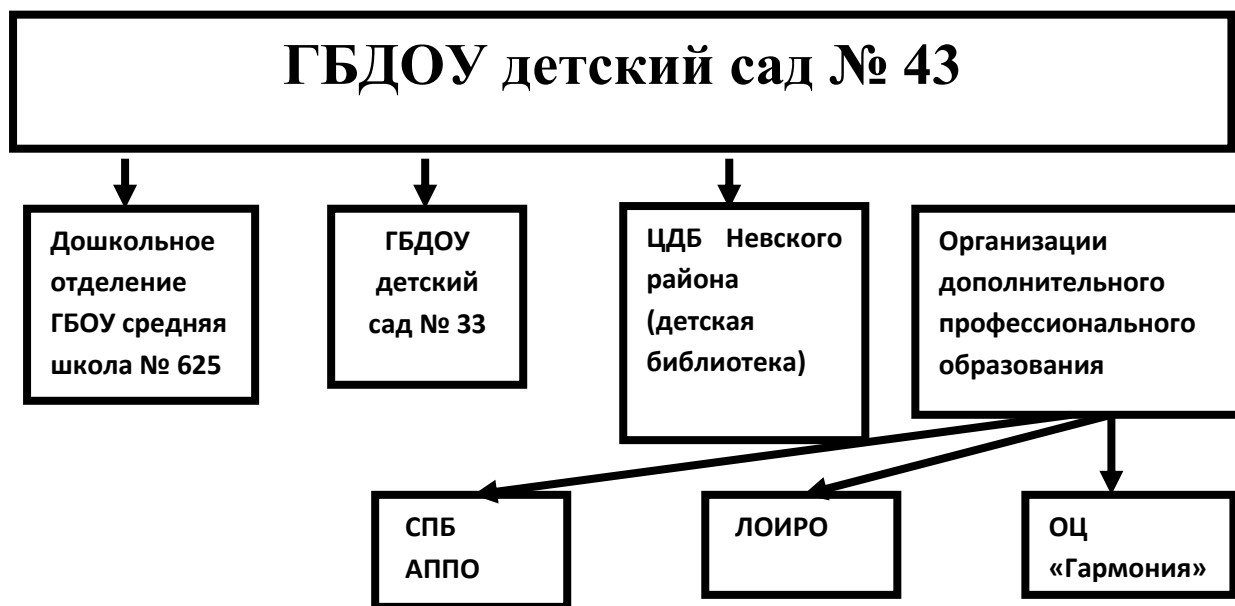
Основные направления можно представить в виде схемы 1.

Схема 1



5.5. Связь с другими организациями (схема 2).

Схема 2



6. Выводы и рекомендации

На территории Невского района расположено более 12 тысяч предприятий и организаций различной формы собственности. Кроме того, здесь ведется активное жилищное строительство. В целом район является крупным промышленным и транспортным узлом, что негативно сказывается на состоянии окружающей среды.

В целом состояние атмосферного воздуха в районе оценивается как относительно неблагоприятное.

Правый берег реки Нева, где расположено ГБДОУ №43, находится в более экологически благоприятном состоянии: здесь располагается меньшее количество предприятий, загрязняющих воздух, воду и почву района. Однако общая экологическая обстановка района оценивается как относительно неблагоприятная.

В связи с тем, что сложившаяся экологическая обстановка в районе

неблагоприятная (загрязнение воздуха, поверхностных вод, почвы), следует уделять больше внимания оздоровлению детей и учить этому родителей.

Необходимо чаще проводить прогулки в парки, в лес. Следует не реже 2-х раз в год знакомить родителей с экологической обстановкой в городе и проводить разъяснительную работу по оздоровлению детей и соблюдению условий в семье для воспитания здорового образа жизни.

Благоустройство и использование территории ДОО

На отдельных участках территории ДОО требуется реконструкция, а именно:

- заменить часть земли на газонах и под кустарниками;
- создать на одном из газонов альпийскую горку;
- дополнительно изучить состав растений и животных, разработать варианты их использования для занятий с детьми.

Во время зимних холодов увеличить количество кормушек для птиц; весной дополнительно развесить скворечники.

Оформление помещений

При оформлении помещений не использовать синтетические материалы, уменьшить количество синтетических ковровых покрытий.

Влияние на окружающую среду

Не наблюдается негативного влияния на окружающую среду.

Профессиональная и методическая база

Продолжить участвовать в методических объединениях по экологическому образованию, расширить связи с организациями, занимающимися вопросами экологии.

Разработать и внедрить новые формы повышения экологической культуры взрослых и детей. Привлекать родителей к работе по благоустройству территории ДОО.

Пополнять библиотеку литературой по экологическому воспитанию, приобретать и изготавливать дидактические игры.